



2016 年报

中国扶贫基金会童伴计划





童伴计划

目录

CONTENTS

| | |
|--------------|----|
| 一、受益人故事 | 1 |
| 二、项目规模 | 1 |
| 三、项目受益 | 2 |
| 四、项目成果 | 3 |
| 五、项目筹款情况 | 7 |
| 六、项目执行和管理 | 8 |
| 七、项目宣传与推广 | 17 |
| 八、大事记 | 19 |
| 九、童伴计划期待您的加入 | 20 |
| 十、鸣谢 | 20 |

受益人故事

小伟和表弟小亮跟爷爷奶奶生活在一起，他们的爸爸是兄弟俩，在小伟和小亮出生没多久，他们的父母就出去打工了，一年才回来一次。

小伟是一个比较内向的孩子，因为缺少父母的照顾和开导，而爷爷的隔代教育又显得比较野蛮。每当遇到不熟悉的人的时候，小伟不愿意主动打招呼，就会被爷爷训斥，小伟伤心得留下了眼泪。而这又引起了爷爷更多的喝斥，认为他“不够男子汉”。这个时候，小伟就特别想念爸爸妈妈，想念爸爸宽广的胸膛，想念妈妈温柔的爱抚。

每当想爸爸妈妈的时候，小伟就会跟弟弟坐在家门口的木头上，呆呆的望着村口的小路。他说，他的爸爸妈妈过年就是从这条路回来的……

后来村里有了童伴妈妈，建立了童伴之家，童伴妈妈耐心的跟他沟通，小伟慢慢地露出了笑容。在大多数小朋友都在童伴之家做游戏的时候，小伟终于走到了拼图黑板前，拼着自己想象中的房子和家。

童伴妈妈是如何出现在村里的，她又是怎样工作的呢？



项目模式

据统计，我国目前有约 902 万的留守儿童。长期的监护人缺位，导致留守儿童遭遇意外伤害的比率比非留守儿童高 8% 左右。同时他们存在更多的心理问题，经常感到烦躁、孤独、闷闷不乐等负面情绪的几率也高于非留守儿童。中国扶贫基金会联合公益组织、政府部门、研究机构和爱心企业，发起了留守儿童关爱项目——童伴计划，关心留守儿童成长。

童伴计划于 2015 年 10 月启动，通过“一个人·一个家·一条纽带”的模式，建立留守儿童监护网络，保障留守儿童权益，并探索农村留守儿童福利保障的有效途径，为政府决策提供依据。

● 一个人——童伴妈妈

童伴计划项目为每个村聘请一位全职的儿童守护专员——童伴妈妈，将所在村全部孩子的福利、安全、健康都纳入到其服务范畴，是所在村所有儿童的监护人。

● 一个家——童伴之家

童伴之家是童伴妈妈的工作阵地，是开展各种类型的儿童福利服务和儿童活动的场地。

● 一条纽带——县项目联动机制

项目建立以县项目办公室为核心，公安、司法、民政、卫生等职能部门积极参与的联动机制，形成有效的、直达儿童身边的服务网络，保障儿童福利政策的落实和儿童权利的保护。

项目受益

四川项目区受益情况

2015年10月，童伴计划项目在四川7市10县100个村启动试点工作，结合是否为贫困县以及留守儿童是否集中两个方面的因素考虑，项目受益区选定为：泸州市合江县、泸州市

叙永县、内江市资中县、资阳市安岳县、巴中市南江县、巴中市通江县、南充市营山县、南充市高坪区、达州市通川区、雅安市汉源县，受益儿童约为3.5万名。



童伴计划项目四川受益县区表

| 市 | 项目县 | 项目村数量 |
|-----|-----|-------|
| 资阳市 | 安岳县 | 10 |
| 南充市 | 高坪区 | 10 |
| | 营山县 | 10 |
| 泸州市 | 合江县 | 10 |
| | 叙永县 | 10 |
| 巴中市 | 南江县 | 10 |
| | 通江县 | 10 |
| 雅安市 | 汉源县 | 10 |
| 达州市 | 通川区 | 10 |
| 内江市 | 资中县 | 10 |

贵州项目区受益情况

2016年11月，经过多次的调研与实地走访，童伴计划项目在贵州4市州10县100个村启动试点工作，结合是否贫困、留守儿童是否集中等因素考虑，项目受益地区选定为：毕节市

七星关区、大方县；黔东南州从江县、天柱县；黔南州荔波县、龙里县、三都县、罗甸县、瓮安县；遵义市绥阳县，预计受益儿童约为7万名。



童伴计划贵州受益县区表

| 市州 | 项目县 | 项目村数量 |
|------|------|-------|
| 毕节市 | 七星关区 | 10 |
| | 大方县 | 10 |
| 黔南州 | 荔波县 | 10 |
| | 龙里县 | 10 |
| | 三都县 | 10 |
| | 瓮安县 | 10 |
| | 罗甸县 | 10 |
| 黔东南州 | 从江县 | 10 |
| | 天柱县 | 10 |
| 遵义市 | 绥阳县 | 10 |

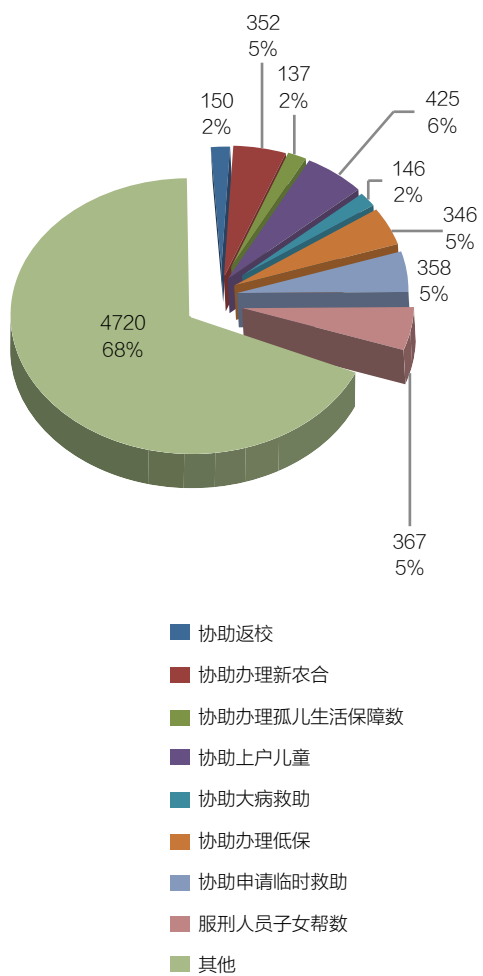
项目成果

完成了儿童福利递送的最后一公里

童伴计划为农村地区儿童及家庭，特别是留守儿童及其家庭提供身边的、可及的福利服务。童伴妈妈通过走访收集儿童

需求并分类递送，县“一条纽带”联动机制协调解决儿童需求，截至2016年底，童伴计划已收集并解决儿童需求7000余例。

童伴计划 2016 年帮扶情况分类汇总



建立一支直接服务于基层儿童的志愿者队伍

童伴妈妈是从各个项目村选拔出来的文化水平较高、较有爱心、较为熟悉当地情况的妇女，她们来自于基层，又服务于基层儿童。项目邀请多名专家，为童伴妈妈进行儿童权益、儿童政策、儿童发展特点、儿童活动组织等多方面的培训，提高

了童伴妈妈的个人能力，使其能够更好地为留守儿童提供福利递送、关爱陪伴等服务，建立起了一支水平较高、扎根基层的志愿者服务队伍。项目开展以来，童伴妈妈累计家访4.9万人次。



建立 100 所村级儿童关爱阵地

童伴计划在四川 100 个项目村建立了 100 所童伴之家，作为儿童在村活动、学习的场所，项目采用“标准化配置 + 个性化设计”的方式，为 100 所童伴之家配备了玩具、图书、体育用品等设施，为童伴妈妈开展儿童关爱工作提供了阵地支持。

童伴妈妈以童伴之家为阵地，组织了“有爱不孤单，牵手过大年”、“非常 6+1”、“变色龙的每时每刻——儿童伤害

防治”等一系列儿童关爱主题活动，吸引孩子和家长们参与。童伴妈妈们还利用春节家长返乡过年的时机在童伴之家开展“亲情大讲堂”活动，向家长们传授教育理念，加深亲子之间的沟通互动，增进感情。

截止 2016 年底，童伴之家开展活动 7000 余次，有 14 万人次的儿童、2.9 万人次的家长参与其中。



项目对农村社区的改善与发展起到辐射作用

四川省团委，以及南江县、安岳县等 10 个项目县均出台相关政策，成立政府联动机制和三级工作网络，以此推动“童伴计划”实施，促进留守儿童关爱工作的深入开展。童伴计划的开展，不仅推动了县儿童福利递送解决机制的建立，让当地

的儿童福利政策能够真正落地、有效实行，还通过童伴妈妈组织的各种活动、亲情讲堂等，加强了孩子和父母之间的交流，改变家长的思想观念，社区儿童成长环境变得和谐。



项目筹款情况

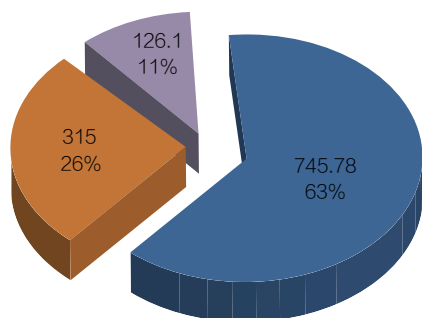
童伴计划项目自启动以来，得到社会各界的广泛关注，许多关爱留守儿童成长的爱心群众和爱心企业纷纷捐款支持童伴计划项目。

作为以社会倡导为目的的儿童发展型公益项目，童伴计划所筹资金约 63% 的部分来自公众捐款。截止到 2016 年年底，童伴计划项目共向社会募集善款 1186.88 万元。其中，有约 32 万位爱心网商，通过淘宝公益宝贝向童伴计划捐款共 1.4 亿笔，善款总额约为 612 万元。还有许多爱心网友通过腾讯公益平台、淘宝充值公益随手捐、支付宝钱包、天猫网店等公益平台进行捐款，善款总额约为 133.78 万元。

敦和慈善基金会、加多宝、徐工集团、卡特彼勒基金会等爱心企业也加入到了关爱留守儿童的行列之中，共捐款 315 万余元，支持童伴计划的开展和实施，约占项目筹款总额的 26%。

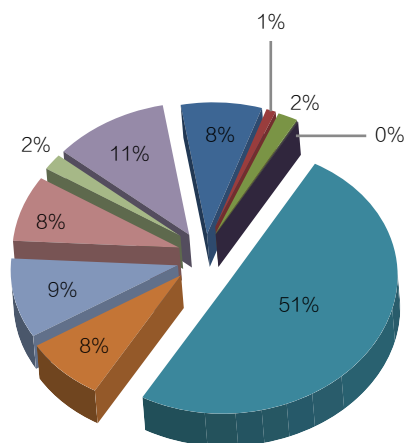
每年九月举行的中国扶贫基金会“公益+运动”模式的大型徒步筹款活动“善行者”，今年首次将“童伴计划”加入到活动筹款受益项目之中。2016 年，共有 159 支队伍为善行者进行筹款，筹款总额达到 126.1 万元，约占项目筹款总额的 11%。

童伴计划项目资金来源统计表
(单位: 万元)



- 公众平台筹款
- 企业捐款
- 活动筹款

童伴计划项目筹款情况统计表



- 腾讯公益平台
- 充值公益 (阿里巴巴 & 淘宝网友)
- 支付宝钱包
- 天猫网店
- 淘宝公益宝贝计划
- 加多宝
- 徐工集团
- 敦和基金会
- 卡特彼勒基金会
- 善行者

项目执行和管理

童伴计划项目执行一年来取得的成果，离不开项目组的努力工作，项目组建立了切实有效的制度体系、培训体系、管理体系和督导监测体系，保证项目的顺利运行；也离不开童伴妈

的辛劳和坚持，她们在工作中不辞劳苦，每月入户走访了解儿童需求、组织各种儿童活动，让孩子们的需求能够解决，在活动中学习、成长。

童伴计划（四川）

前期调研与考察

2015年7月，秦伟秘书长助理率队前往山西省运城市闻喜县实地调研“村儿童福利主任示范项目”。调研组通过查阅档案、参观儿童之家、观摩儿童活动以及入户探访留守儿童家庭等方式，了解儿童福利主任的操作方式和流程，以及项目的实施效果。考察组还与县民政局负责人员进行了座谈，针对目前项目的需求情况，政府的支持措施以及未来项目的发展等问题进行了交流。



2015年9月，母婴项目部联合四川团省委和北京师范大学中国公益研究院赴四川省南充市、达州市和雅安市的三个县（区）进行“童伴计划”项目的前期调研。调研人员走访三县13个村（镇），与当地基层干部、学校老师等进行访谈，就乡村儿童现状、项目人员的选择、工作模式、服务内容、规范管理等情况进行了深入而充分的交流。

2015年11月-12月，母婴项目部项目人员到四川省7市10县72个项目村对该地区“童伴计划”项目的准备情况进行了实地考察。对项目需求、该地开展项目的可行性、选人选

点的具体情况以及项目区职能部门的联动机制等方面进行了深入的走访和调研。



四川地区项目启动

2015年10月28日，中国扶贫基金会携手共青团四川省委、北京师范大学中国公益研究院，在四川启动留守儿童关爱项目——童伴计划。中国扶贫基金会秘书长刘文奎向与会嘉宾介绍了童伴计划的项目模式和项目特点，共青团四川省委书记

刘会英指出了四川留守儿童群体的新变化，并表示对童伴计划的高度肯定和殷切希望。童伴计划在四川地区覆盖10县100个村，有约3.5万名儿童可从中受益。



开展基线调研和儿童建档

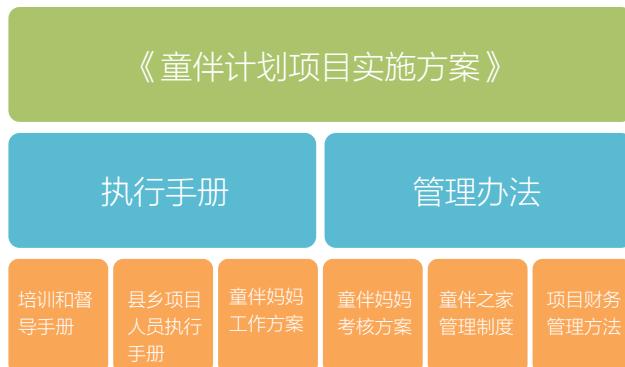
2016 年 1-3 月，童伴计划项目基线调研在 100 个项目村展开。童伴妈妈们深入到每个儿童的家庭，收集汇总孩子相关信息，共为约 2.2 万名儿童建立了个人成长档案。项目组通过信息收集和专业分析，形成了《童伴计划基线调研报告》。

《报告》对 100 个村留守儿童的年龄分布、身体基本情况、儿童照料人比例分布及影响、福利保障水平等进行了分析总结，为项目未来的发展和效果的评估提供了数据支撑。



项目制度体系建设

为使童伴计划工作有据可依、规范管理，项目组起草制定了一系列项目制度文件，包括《童伴计划项目实施方案（试行版）》、《童伴妈妈（主任）工作职责（试用稿）》、《童伴计划项目工具包操作指南（试用版）》等。在项目执行和管理的过程中，项目组陆续又起草制定了《童伴妈妈工作守则》、《童伴之家安全管理制度》、《安全告知书》等制度文件，并下发到每个童伴妈妈手中，为项目的运行建立了一套可操作、有效的管理体系。



童伴之家建设

到目前为止，童伴计划建成童伴之家 100 所，村里有了专门为留守儿童开展服务的平台，这个工作平台的搭建让童伴妈妈有了工作阵地，也是孩子们在社区中的“快乐家园”。

童伴之家的建设采用“标准化配置+个性化打造”的方式，配备的设备考虑了村里不同年龄段儿童的需要，由项目组统一采购的玩具、基础设施、图书音像制品等物资已分别于 2016 年 3 月、4 月运抵项目村。同时，童伴妈妈带领孩子们一起，利用现有的资源来布置、描绘童伴之家。每一个童伴之家都与众不同、独一无二，都是孩子们心中的乐园。



项目培训

童伴妈妈需要直接面对并解决留守儿童、困境儿童的需求和问题，因此，童伴计划项目为童伴妈妈提供了有针对性、专业的培训，帮助其提升个人能力，分别于2015年12月、2016年8月在成都举办了二期培训会，邀请了北京师范大学中国公益研究院、南开大学、联合国儿童基金会等机构的专家，为童伴妈妈们做了项目介绍和项目管理、儿童权益、儿童发展、儿童活动组织、童伴之家管理、儿童特殊问题的处理、童伴妈妈情绪控制等模块的专业培训，为其工作的开展提供了技术支撑。



童伴计划项目还在卡特彼勒基金会的资金支持下，为项目区的家长、儿童和童伴妈妈开展安全知识教育培训，采用“亲子体验营+安全知识培训”的方式，让儿童和家长在游戏和交流中，学习到安全防护知识和急救常识，提高了自身的安全意识。

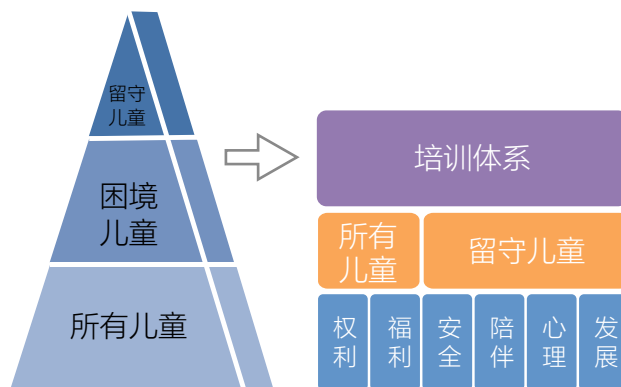


项目培训体系建设

童伴妈妈个人能力能否满足项目的要求，是童伴计划是否能够顺利、有效实施，是否能够切实帮助儿童解决问题的关键。项目组着力推进童伴计划培训体系建设，制定童伴妈妈增值赋能方案。

2016年7月8日，童伴计划培训体系建设座谈会在我会召开，秦伟秘书长助理主持会议。北京师范大学中国公益研究院高华俊院长及其他十余位来自儿童保护与发展、心理健康、项目管理等领域的专家参加会议，为童伴妈妈能力提升，建立具有可操作、可复制的培训模式建言。

经过多次的研讨、座谈，童伴计划项目组根据受益对象群体的不同，建立针对所有儿童、重点关注留守儿童的童伴计划项目培训体系。童伴妈妈经过培训和学习，可以成长为专业的儿童社工，通过关心和陪伴，关注留守儿童的未来发展，守护全村孩子的成长。



项目答疑、督导与监测

为了解项目执行的具体效果，解决童伴妈妈们工作中遇到的问题，童伴计划项目组分别于2016年4月和2016年8月组织了两次专项督导活动，专家老师和项目组成员深入到项目村中去，现场对童伴妈妈的工作进行指导，并对她们提出的问题进行了细致入微的解答。

除了实地督导和解答，项目组还利用各个项目县的QQ群进行在线答疑。专家老师及时快速地对童伴妈妈提出的问题解答，指导童伴妈妈的工作。2016年童伴计划已经开展了10期项目县答疑和3期儿童安全保护知识在线讲解。

为保证项目运行标准规范、对项目实施过程中存在的问题和漏洞进行查漏补缺，2016年8月，我会监测研究部联合财务部，深入到四川省安岳县、南江县、营山县进行项目监测。监测组检查了童伴计划相关的档案记录，实地参与到了童伴之家的活动当中，并对童伴妈妈、村委人员、儿童等进行了入户和走访。



童伴计划（贵州）

前期调研与考察

2016年5月，童伴计划项目组开始贵州项目数据收集和筛选工作，并开始接受申请。6月，童伴计划项目组与北京师范大学中国公益研究院、贵州省民政厅共同对贵州省毕节地区、黔南州、黔东南州7县进行实地调研，并与当地民政、教育等相关部门座谈，了解各地项目需求、合作意愿以及项目实施的可行性。初步确定七星关区、大方县、荔波县、三都县、龙里县为第一批项目县。



2016年9月，童伴计划项目组联合北京师范大学中国公益研究院、贵州省民政厅，对贵州黔南州、黔东南州、毕节市的5个县进行了调研和走访。调研组考察了各地对项目的需求度、项目实施的条件等因素，通过召开座谈会和实地考察，了解了各地区项目的选人、选点情况，确定罗甸县、瓮安县、从江县、天柱县、绥阳县等5县为第二批项目县。

贵州项目启动

2016年11月17日，在第27个“联合国儿童权利日”到来之际，由中国扶贫基金会主办的“儿童发展与保护研讨会暨中国扶贫基金会童伴计划项目贵州启动仪式”成功在京举行。国务院扶贫办综合司副司长张良，民政部社会事务司副司长倪春霞，北京师范大学中国公益研究院院长王振耀、常务副院长高华俊、助理院长高玉荣，共青团四川省委副书记唐经天，贵

州省民政厅副厅长刘忠平，原中国青年政治学院党委书记、常务副院长陆士桢教授，北京师范大学心理学院副院长林丹华教授，中国扶贫基金会会长段应碧、秘书长刘文奎、秘书长助理秦伟以及童伴计划贵州项目区代表，还有一直关心和支持童伴计划项目的爱心企业、媒体代表近百人参加了此次会议。中国扶贫基金会母婴平安项目形象大使许戈辉主持了此次活动。



图一 | 各方领导共同启动贵州童伴计划项目试点工作

图二 | 各方领导致辞



图三 | 专家们共同研讨儿童发展与保护问题

图四 | 各位专家学者发表自己的看法和观点

项目培训

为提高童伴妈妈工作水平和个人能力，童伴计划项目组于2016年9月、11月分两批举办了童伴计划贵州第一期培训会，培训会上，专家们为童伴妈妈们讲解了儿童权益、儿童政策、项目管理与考核等方面的知识，为其工作的开展打下良好的基础。



项目宣传与推广

媒体采访和深度报道

童伴计划项目自启动以来，得到了媒体和社会各界的广泛关注，四川卫视、山东卫视等对项目四川启动情况进行了报道，南方周末、北京青年报、中国青年网、法制晚报、公益时报中国网、人民政协报等多家媒体都对项目实施情况进行了跟踪采访和深度报道，中国教育电视台、新华社视频等对童伴计划贵州启动情况进行了报道，优酷公益全程对启动仪式进行全程直播。

中国扶贫基金会与南方周末共同发起并出版了《在一起——中国留守儿童报告》，呼吁社会公众一同关注留守儿童这个群体，一起为留守儿童的成长贡献力量。

【在一起·中国留守儿童报告】留守儿童的“童伴妈妈”：“做，总比不做好”

作者：南方周末记者 陈露

发自：四川 2016-03-26 11:11:20

来源：调查

标签 留守 儿童 报告 童伴妈妈



[资讯]留守儿童关爱行动“童伴计划”正式启动 四川新闻 20151028



童伴计划项目贵州启动仪式在京举行七万留守儿童受益

时间：2016-11-17 20:51 来源：中国日报网

11月17日，在第27个“联合国儿童权利日”到来之际，由中国扶贫基金会主办的儿童发展与保护研讨会暨中国扶贫基金会童伴计划项目贵州启动仪式在京举行。

民政部日前发布我国摸底排查农村留守儿童数量为902万人，其中由（外）祖父母监护的805万人，占89.3%，由亲戚朋友监护的30万人，占3.3%。而无人监护的有36万人，占4%。

为帮助农村留守儿童，2015年10月，中国扶贫基金会联合中国公益研究院、共青团四川省委、爱心企业和公益机构启动留守儿童关爱项目——“童伴计划”，通过“一个人、一个家、一条纽带”的模式，招募并以童伴妈妈为载体，在村级建立留守儿童监护网络，保障留守儿童权益，并探索农村留守儿童福利保障网络。

新媒体传播

童伴计划项目组通过微博、自有微信平台等向外界公示项目执行的主要进展，并对公众进行项目宣传。截至目前，共发表微信文章 12 篇，平均阅读量达到 1983 人次。知名青年演

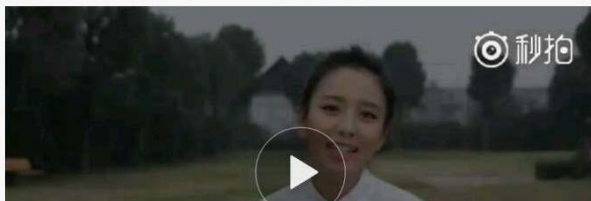
员佟丽娅在了解到童伴计划项目之后，专门发微博表示关注和支持。

中国扶贫基金会 🇨🇳

刚刚 来自 360安全浏览器

谢谢@佟丽娅 🙏🙏 我们希望能有更多的人像@佟丽娅一样，关注#童伴计划#，关注留守儿童，就像丫丫说的：“希望这些孩子能和我们的孩子一样，健康快乐的成长”，让他们的未来因你而不同 ❤️❤️

@佟丽娅 :作为妈妈，每次看到留守儿童遭受各种伤害，都让我感到很痛心，我也一直在关注留守儿童的问题。很高兴看到@中国扶贫基金会“童伴计划”通过一年的努力为很多留守儿童送去关怀与温暖。今后我也愿意尽自己所能支持这个项目并帮助这些孩子得到改变。他们的未来因你而不同！📺秒拍视频 .



一个人一个家一条纽带

人民政协报 2016年11月第7579期
作者： 顾磊



贵州省某乡村学校的孩子们，他们中留守儿童的比例很高。 本报记者顾磊摄

一夜之间，村里无人监护的留守儿童们有了一个共同的“妈妈”，放学后一起做作业

中国青年网

童伴计划贵州项目正式启动 七万余名贵州儿童从中受益

2016-11-18 08:38 中国青年网

11月17日，中国扶贫基金会主办的儿童发展与保护研讨会暨中国扶贫基金会童伴计划项目贵州启动仪式在吉举行。中国扶贫基金会母婴平安项目形象大使许戈辉

需求正旺的“童伴妈妈”能解留守之困吗？

原创 2016-11-18 张明敏 公益时报



大事记

2015年7月

童伴计划项目组赴山西闻喜县考察“儿童福利主任”项目

2015年9-11月

项目组赴四川进行选点和项目村情况考察

2015年10月

童伴计划四川项目区启动

2015年12月

四川项目第一期培训会

2016年1-3月

童伴计划基线全面展开

2016年2月

“有爱不孤单，牵手过大年”主题活动

2016年4月

第一次项目督导

2016年6月

项目组赴贵州毕节市、黔南州、黔东南州7县进行考察

2016年6月

“非常6+1”主题活动

2016年7月

童伴计划项目培训体系建设座谈会

2016年8月

四川第二期培训会、第二次项目区督导、第一期安全知识培训、项目监测

2016年9月

贵州项目区第一期第一批培训

2016年9月

项目组赴贵州黔南州、黔东南州、遵义市5县进行考察

2016年11月

童伴计划贵州项目区启动

2016年11月

贵州项目区第一期第二批培训

童伴计划期待您的加入

项目标准

5万/年/村

包括童伴妈妈补贴、童伴之家配置和活动费用、童伴妈妈培训费用等，其中 10% 为项目管理费用。

联系方式

联系电话：010-82872688-588

邮箱：tongban@fupin.org.cn

地址：北京海淀区双榆树西里 36 号南楼 5 层

邮编：100086

鸣谢

公众平台



爱心企业





童伴计划

地址：北京市海淀区双榆树西里 36 号南楼 5 层
邮编：100086
网址：www.cfpa.org.cn
邮箱：tongban@fupin.org.cn
联系电话：010-82872688-588